

法務省告示校

# ECC日本語学院

ECC JAPANESE LANGUAGE INSTITUTE

日本語総合コース  
日本語総合課程



TOKYO  
新宿校(東京)

NAGOYA  
名古屋校



KOBE  
神戸校

<https://www.ecc-nihongo.com/>

ECC日本語学院  
ECC JAPANESE LANGUAGE INSTITUTE

# ECCとは

総合教育・生涯学習機関として、語学スクールの運営・語学研修の提供など、様々な教育活動を展開しています

ECC作為綜合教育和終身學習機構，負責經營語言學校並提供語言培訓。我們在日本各地開展各種教育活動。

## By Education through Communication for the Community

世界の文化向上と平和のために。  
創立当初から、受け継がれている想いです。

為了提升世界文化與和平。從創立起就傳承下來的願望。

「教育」とは、世界をつなぐさまざまなコミュニケーション活動を円滑にするために必要不可欠なもの。

言葉も知識も、わかることからわかりあえることができ、それが国際平和につながっていくものとECCは確信しています。

その想いは、1962年のECC外語学院の設立以来変わることなく受け継がれ、英会話教育を基盤に多様な教育のあり方を探究し、広く社会に提供してきました。地域社会に、日本社会に、さらに全地球社会に向けてのコミュニケーションを通じ「社会共同体」精神を強固にしながら、文化の向上と世界平和に貢献していきたいと考えています。

“教育”對於促進連接世界的各種交流活動是必不可缺的。ECC堅信可以通過語言和知識都可以互相理解，這將導致國際和平。這個理念自1962年ECC外語學院成立以來，一直被傳承了下來，我們探索了基於英語會話教育的各種教育方法，並將其提供給整個社會。我們希望通過與當地社區，日本社會和全球社會的交流，在增進“社會共同體”精神的同時，為提升文化和世界和平做出貢獻。

### 建学の理念 創立理念

本学は外国語教授を通じて、近代的なセンスと国際的な感覚を持った社会に  
実際に活躍でき得る有用な人材を育成しようとするものである。  
以って国際間の人々の交流と相互理解を促進し、  
世界の文化向上とその恒久平和樹立に寄与したい。

外語教授培養真正能在具有現代感和國際感的社會中發揮積極作用的有用的人力資源。我們願促進國際交流與相互理解，為提升世界文化和建立世界永久和平作出貢獻。

日本村有限公司 NIHON MURA CO.,LTD. 10552 台北市松山區復興北路73號7樓之2 TEL: (02)87219777  
aieuo@nihonmura.com (日本遊學 留學諮詢，採預約制。)

# Top Message

## ECC日本語学院で確実な第一歩を

在ECC日本語學院邁出堅實的第一步



株式会社ECC 代表取締役社長  
花房 雅博

国境の壁は、言葉があればより簡単に乗り越えることができます。こんな時代だからこそ言葉で世界平和を取り戻したいものです。これから成長していく世界の子供たちの為にも、あなた自身がパイオニアとなって、素晴らしい世界に変わる一助となってください。ECCにはそのような人々に語学教育を通して寄与できるノウハウが満ち溢れています。ECCは日本における英語教育の先駆けであり、現在では英語に留まらず、様々な言語学習を提供しております。もちろん日本語教育もその一環であり、一人でも多くの外国人の皆様が自国で、そして日本で活躍していただけるための教育に全力を注いでおります。近未来を担うあなたも、是非ECC日本語学院で確実な第一歩を踏み出してください。

只要用語言邊界牆更容易克服。正是在這樣一個時代，我想用語言來恢復世界和平。請幫助自己成為一個先驅者，為未來成長的世界孩子們改造一個美好的世界。ECC 擁有豐富的知識，可以通過語言教育為這些人做出貢獻。ECC 是日本英語教育的先驅，現在提供英語以外的各種語言學習。當然，日語教育也是其中的一部分，我們正在盡一切努力教育盡可能多的外國人在他們自己的國家和日本發揮積極作用。承擔不久的將來的你，請在ECC日本語學院邁出堅實的第一步。

### ECC日本語学院 教育理念 ECC日本語學院 教育理念

日本語を通じて夢が実現できる教育を目指します。  
目標為以通過日語實現夢想的教育

## ECC Network

設立 Establishment 1975年1月  
従業員数 Number of Employees 1,300名  
講師数 Number of Teachers 3000名  
(2023年5月末現在)

- 日本語学院 (3校) Japanese Language Institute
- 外語学院(147校) Foreign Language Institute
- 海外留学センター(3センター) International Study Abroad Division
- ジュニア・BS教室(15,387教室) Junior and Branch Schools
- 個別指導塾ベストワン(212校) BEST ONE
- 編入学院(5校) Institute of University Transfer
- 学童スクール(3校) Private After-school Day-care Centers
- 法人向けサービス Cooperate Relations Division
- オンラインレッスン Online Lesson
- デジタルスクーリング(通信教育) Distance Education Section
- ウェルネス(通信販売) Wellness Products Section



# 日本語総合コース 日本語総合課程

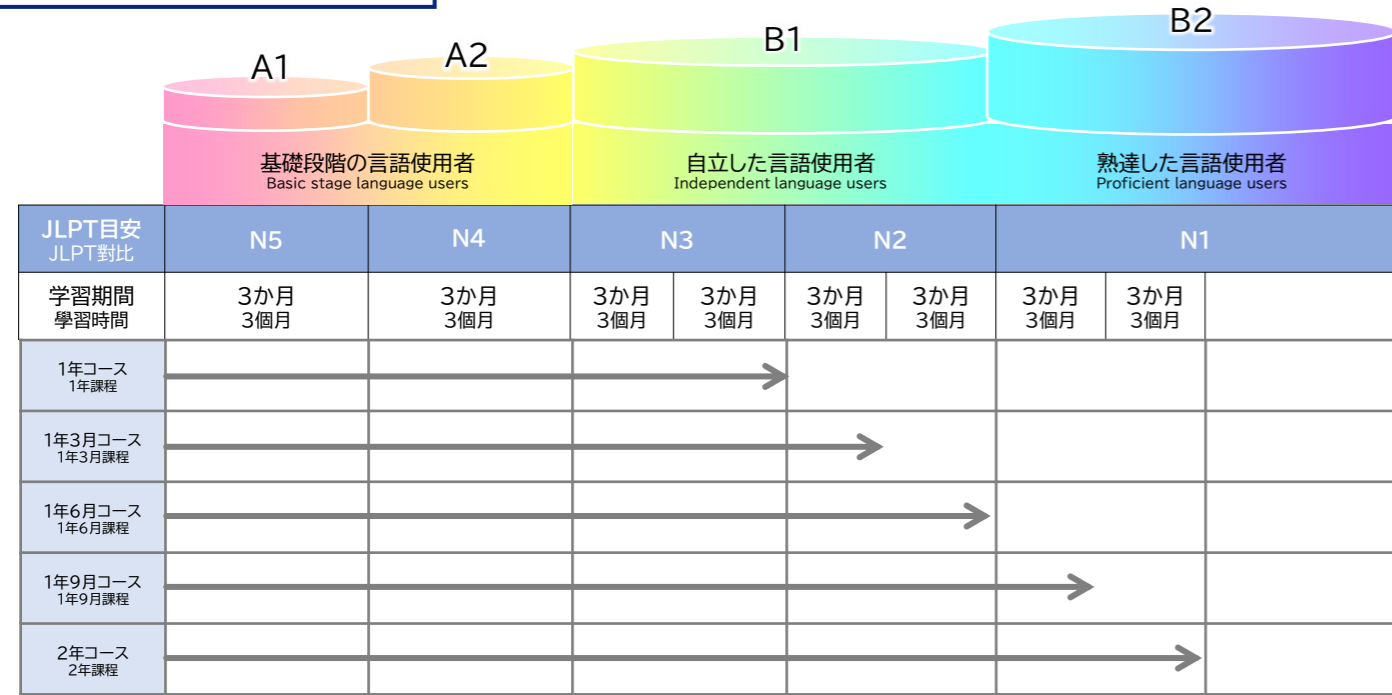
総合コースは、基礎から「聞く」「話す」「読む」「書く」の4技能をバランス良く体系的に学ぶことで、日常会話だけではなく、大学・大学院への進学、就職、資格取得などあらゆる場面に柔軟に対応できる日本語力を身につけていきます。

総合課程是從基礎階段開始對「聽」，“說”，“讀”和“寫”四種技能進行均衡而系統地學習，除了日常對話之外，您還將獲得可以靈活應對所有情況的日語能力，例如昇讀大學或研究生院、就業或獲得資格。

入学月 入学期	4月・7月・10月・1月 ※7月入学は名古屋校・神戸校のみ。1月入学は神戸校のみ *7月入学僅限名古屋和神戸校。1月入学僅限神戸校		
学習期間 学習時間	1年～2年 1年～2年	クラス規模 班級人数	最大20名 最多20名
授業時間 上課時間	週5日(月曜日から金曜日) 1日4レッスン(1レッスン45分) 午前クラス9:15-12:35 / 午後クラス13:40-17:00 ※時間はレベルにより異なります。 ※授業開始時間は各校により多少異なります。  1週5天(週一至週五) 1天4節課(1節45分鐘) 上午班9:15-12:35/下午班13:40-17:00 ※各位學生的班級是由分班能力測驗的成績來決定。 ※每所學校的上课時間可能略有不同。		

## レベルと学習期間の目安 估計水平和學習時間

※1ターム(3か月)  
※1學期(3個月)



※上記はA1レベルからスタートした場合の到達目標です。入学時のプレースメントテストの結果をもとに、それぞれに合ったレベルからスタートいただけます。  
\*以上是從A1級別開始時的達到目標。根據入學時的分班測試結果，您可以從適合自己的級別開始。



## オリエンテーション 入學說明會

ECC日本語学院では安心して、楽しく勉強に集中できるよう入学時にオリエンテーションを実施しています。生活面では、日本で生活する上でのルールやマナー、そして必要な情報をお伝えします。学習面では、年間スケジュールや宿題の仕方、出席率や成績の評価方法までを詳しく説明します。

在ECC日本語學院，為您提供入學時的生活和學習指導，使您可以放心地專注於學習。在日常生活方面，我們將為您提供日常生活所需的信息。在學習方面，我們將詳細說明年度時間表，如何做家庭作業，出勤率等級以及評估方法。

## プレースメントテスト 分班考試

入学前にプレースメントテストを実施し、生徒一人一人にピッタリ合ったレベルからスタートしていただくことができます。ひらがな・カタカナを入学前にマスターしておくことをお勧めいたします。

您可以在入學前參加入學考試，並從適合每個學生的水平開始。我們建議您在註冊之前先掌握平假名和片假名。

## 直接法 直接法

授業では日本語を日本語のみで教える「直接法」を採用しており、早い段階から日本語を日本語だけで理解する力を養っていきます。また、日本語独特の表現やニュアンスの理解にも役立ちます。

在課堂上，我們採用僅使用日語教授日語的“直接法”，並且我們將從早期就養成僅以日語理解日語的能力。這對於理解日語特有的表達和細微差別也很有用。

## クラス担任制 班主任制度

生徒一人一人の様子をしっかり把握し、体調、生活状況、学習状況の変化に対応できるようクラス担任制を取り入れています。いつでも相談できる環境を整えていますので、問題が大きくなる前に相談しましょう！

我們為把握每個學生的狀態，並隨時應對他們的身體狀況，生活狀況和學習狀況的變化，而採用班主任制度。您可以隨時與您的老師進行諮詢，因此讓我們在問題加劇之前與您進行交談！

## クラス カウンセリング 個人諮詢

各学期がスタートしてから数週間後にクラス担任による個別カウンセリングを実施します。今後の目標や進路の確認、学習アドバイス、そして生活面などをじっくり話す時間を設けています。

每個學期開始幾週後，班主任老師將進行個人諮詢。老師會確保充分的時間和您談論關於今後的目標、學習後的計畫、學習建議以及生活方面的問題。

## 宿題 家庭作業

復習と予習で1日2時間～3時間ぐらいの宿題があります。復習は学んだ内容を定着させるために、そして、予習は新しく学ぶ内容を理解しやすくするためにとても重要です。正しい勉強法の積み重ねが大きな結果につながります。

每天大約需要2、3個小時的作業，以進行複習和預習。複習對於鞏固所學知識非常重要，而預習準備對於更容易理解所學內容也非常重要。正確的學習方法的積累會帶來豐碩的成果。

## 校外学習 / 文化体験 校外學習/文化體驗

学期ごとに校外学習、又は文化体験を実施しています。学校から一歩外に出ることで、普段の授業では触れることのない「日本」や「日本語」を体感していきます。

我們每學期進行校外學習或文化體驗。離開學校後，您將體驗到通常不會在課堂上碰到的“日本”和“日語”。

## テスト 測驗

多ければ毎日。少なくとも1週間に一度は小テストがあります。8割以上で合格となり、不合格の場合は補習をします。学期末には修了試験があり、小テストと修了試験の結果で進級できるかどうかが決まります。

幾乎每天，至少也每週一次有小考試。得分80%以上合格，如果不合格，我們將進行補習。每個學期末，將進行結業考試，小考試和結業考試的結果以及出勤率將決定您是否可以升班。

## 年間行事 年度活動

4月: 新入生入学行事 新入生入学典禮, 文化体験 日本留学試験 EJU 文化體驗 日本留學考試EJU, 進学説明会 進學說明會

7月: 日本語能力試験JLPT 新入生入学行事 日本語能力考試JLPT 新入生入学典禮, 就職説明会 就職說明會, 校外学習 校外學習

10月: 新入生入学行事 新入生入学典禮, 文化体験 日本留学試験 EJU 文化體驗 日本留學考試EJU

1月: 新入生入学行事 新入生入学典禮, 日本語能力試験JLPT 日本語能力考試JLPT

3月: 校外学習・卒業式 校外學習/畢業典禮

日本村有限公司 Nihonmura Co., Ltd. <https://news.nihonmura.tw>  
10552 台北市松山區復興北路73號7樓之2 TEL: (02)8772-7377  
aiueo@nihonmura.com (日本遊學 留學諮詢, 採預約制。)





# 進学 升學

## 進学サポート 升學支援

進学を希望する全ての学生が進学を実現しています。

希望升學的所有學生實現升學

### 各種試験対策 各種考試對策

授業はJLPT(日本語能力試験)・EJU(日本留學考試)にも対応できるようカリキュラム構成されています。試験前には直前対策も集中的に行います。また、希望者にはEJUの総合科目・数学の特別対策授業も実施しています。(有料)

課程内容能對應於JLPT(日語能力考試)和EJU(日本留學考試)。此外,在考試前,做好密集的考試準備。我們還為希望者提供EJU綜合科目和數學的特別課程。(另外收費)

### 進学ガイダンス 升學輔導

進学希望者を対象に進学ガイダンスを実施します。受験までのスケジュールや進学先の情報の集め方、フェア情報、出願に必要な日本語レベル、準備しておくべき必要書類など受験に関する基礎知識をお伝えします。

對於希望升學者,我們將進行升學說明會。我們會告訴您報考前的時間表,如何收集各種學校的信息,教育展信息等,還有考試前所需的日語水平以及需要準備的文件等的基本知識。

### 個別カウンセリング・進学相談 個人面談・升學諮詢

各学期の始めにはクラス担任との個別カウンセリングを実施します。希望する進路の確認、それを踏まえた学習アドバイスを行います。進路について悩んだ時、情報収集が難しいと感じた時はいつでも相談できる体制を整えています。

每學期開始時將提供與班主任的個人面談。我們會確認您想要的未來進修方向,並在此基礎上為您提供學習建議。當您擔心自己的道路或難以收集信息時,您可以隨時諮詢。

### 志望理由書の指導・面接練習 寫志願理由書輔導・練習面試

多くの大学や専門学校では出願の際に志望理由書が求められます。また、面接はこの志望理由書を基に質問され、受験においてもとても重要です。当校では志望理由書の作成から、その内容を踏まえた面接練習、また適切な服装や身だしなみ、マナーについても指導しています。

大多數大學和專門學校要求留學生寫一份志願理由書。另外,在面試時,經常會根據這個志願理由書來提問,這對於參加考試非常重要。我們教您如何準備志願理由書,如何根據內容的接聽作為面試措施的實踐,並指導您正確的著裝、儀容和禮儀。

### 出願書類・入学手続きサポート 出願文件和錄取程序支持

意外に難しいのが、出願書類や入学手続き時の提出書類です。学校により必要な提出書類も異なりますので提出前には必ず一緒に確認を行います。卒業証書など母国から取り寄せる必要のある書類もありますので、時間には余裕を持って準備を始めましょう。

令人驚難的是出願文件和入學程序時要提交的文件。需要提交的文件因學校而異,因此我們會在提交前始終與您核對。畢業證書等需要從您的祖國郵寄,所以一定要保留充足的時間開始準備。

### 指定校推薦 指定學校推薦

ECCから進学した先輩たちの実績を踏まえ、専門学校・大学からの指定校推薦枠をいただいております。条件を満たす優秀な学生は優先的に入学することができます。指定校推薦で進学できる大学や専門学校は年々増えています。

根據從ECC升讀的前輩的成績,我們收到了專門學校和大學的指定學校推薦框架。符合條件的優秀學生可以優先被錄取。經指定學校推薦錄取的大學和專門學校數量逐年增加。



# 就職 就業

## 就職サポート 就業支援

日本語を学んで日本で働きたいという留学生を求める企業も増えており、就職のチャンスが広がっています。

尋求在想學習日語後在日本工作的留學生的企業也在增加,就業機會也在擴大。

### 就職ガイダンス 就職說明會

外国人の就職活動事情・就労ビザの要件・求められる日本語力・需要のある業種など、まずは日本での就職活動の基礎知識をお伝えします。また、卒業生による業界説明や体験談なども聞くことができます。

提供外籍人士在日本求職的情況,關於工作簽證要求・所需的日語能力・有需求的行業等,在日本求職所需的基本知識。您還可以聽取目前在日本工作的畢業生的行業說明和經驗分享。

### 就職準備セミナー 就業準備研討會

就職準備セミナーでは、求人を探し方から就職フェア情報、履歴書の書き方、必要準備書類など、より具体的な情報をお伝えします。就職活動を始める人の疑問や不安に応えます。

在就業準備研討會上,如何找到工作信息、各種招聘會信息、如何寫簡歷、必要的準備文件等,我們將為您提供更具體的信息。回答開始求職的人們的問題和疑慮。

### ビジネスマナー講座 商務禮儀課程

上級レベル者を対象に特別講座を開催し、日本独特のビジネスマナーや立ち居振る舞い、適切な服装などをお伝えします。就職活動中だけではなく、就職後にも役立ちます。

為高級水平學生,舉辦專題講座。我們將向您介紹日本獨特的商業禮儀,行為舉止和正裝。它不僅在求職期間有用,而且在就業之後也有用。

### 就職個別カウンセリング 就業個人輔導

今までの就業経験や希望就職先、ビザの種類は学生によって異なります。学生一人ひとりの状況に対応する為、就職担当者との個別カウンセリングも随時実施しています。

每個學生的工作經驗以及工作理想和持有的簽證不一樣。為了應對各個情況,我們也隨時由就職擔當者提供個人輔導。

### 履歴書添削・応募書類チェック 簡歷更正・申請文件核對

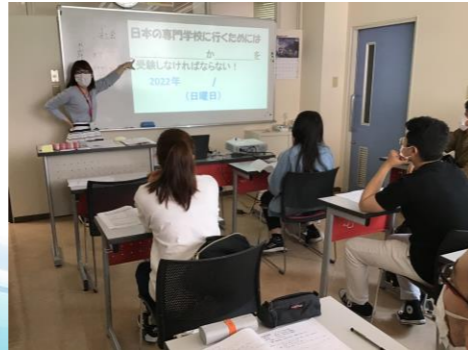
履歴書や応募書類についても個別で添削指導しています。また、内定後に交わす雇用契約書の内容も一緒に確認し、安心して就職できるように徹底サポートしています。

我們也在個別應對更正您的簡歷,申請文件核對等。此外,我們還將確認錄用通知後將簽署的僱傭合同的内容。並提供徹底的支持,讓您安心工作。

### 面接練習 面試練習

できる限り落ちていて面接に臨めるよう、事前に面接練習を行うことができます。本番さながらの練習や個別アドバイスなど、学生一人一人しっかりサポートします。

為了盡量冷靜面對面試,可以提前跟老師練習面試。像真實一樣練習以及個別輔導,我們將堅定地支持每個學生。



# 卒業生の声



先生たちは素晴らしく、必要な時は一人一人にしっかり対応してくれます。生徒が求めているものに真摯に向き合い、辛抱強く、そして楽しい授業をしてくれます。今では、日本語が母語の人たちと、苦労なく自然に、しっかりとやり取りができるようになりました。

老師們都很棒，在需要的時候他們會非常積極地回應。他對學生的需求真誠，耐心，讓課堂充滿樂趣。現在，我可以輕鬆自然地與日語母語人交流。

デザレーさん(アメリカ出身)  
迪澤雷同學(來自美國)



先生方は生活と勉強の両方をサポートしてくれ、いつもとても感謝しています。教務の先生はいつも学生の勉強や進路のことを気に掛けてくれますし、生活指導の先生は私たちの生活のことをいつも心配してくれますので、友達のような…時には両親みただなと思います。

我一直非常感謝老師在我的生活和學習上的支持。教務老師總是關心我們學生的學習和出路，生活指導老師總是關心我們的生活，所以我總覺得他們就像朋友……有時像父母一樣。

トさん(中国出身)  
杜同學(來自中國)



ECCの授業はよくある古い学校の教え方ではありません。新しい文法を教えながら、実用的な日常会話を大事にしています。日本人の先生たちと話すことで実践的な力が身につきます。二週に一回のプレゼンテーションでは、話す力と同時に日本語の文を書く力、そして大人数の観客の前で発表できる力を訓練できます。私がこの8か月で一番上達したと感じるのは、自分が言いたいことを日本語でちゃんと伝えられるようになったことです。

ECC 课程不是通常的老式教学方法。在教授新语法的同时，很重视实用的日常对话。与日本老师交谈就能学会实用的技能。每两周一次的演讲会训练您说、写日语和在大量观众面前演讲的能力。在过去的八个月里，我感觉最大的进步是我现在可以用日语表达我想说的话。

最初はちょっと厳しいと感じるかもしれませんが、それが日本語の上達に絶対に役に立つと思います。ですから、本当に真面目に勉強したいとか、たくさん話して学びたいと思う人はECC日本語学院がいいと思います。

一開始可能會感覺有點嚴格，但是我想這絕對能幫助你提高日語水平。如果你真的想認真學習或者想多說話學習的話，我認為ECC日本語學院非常適合。

チエさん(韓国出身)  
崔同學(來自韓國)



日本語を日本語だけで教える直接法を取り入れていることや、レッスンのカリキュラムや構成がしっかりしていることに感謝しています。私もアメリカでスペイン語を教えていたので、同じ語学教師として、これなら日本語力を伸ばすことができるなど安心して授業を受けることができます。

我很感謝引入了僅用日語直接教授日語的方法，以及紮實的課程和課程結構。我還在美國教過西班牙語，所以作為同一位語言老師，我可以自信地上課，我可以提高我的日語水平。

ホホワイトさん(アメリカ出身)  
White同學/(來自美國)



ECC日本語学院の授業は、レベルによって教え方が全然違います。初級の時は日本語があまり出来なかったのですが、先生達は身振り手振りで説明してくれ、日本語が全然できなかった私たちにでも授業はとても分かり易かったです。中級・上級になってくると、文法や言葉以外にも「話すこと」や「聴くこと」も更に強化され会話力がついてきたように思います。レベルによって細かくクラス分けされていることで、進学にしても就職にしても、効率的に知識を身につけることができていると実感しています。

ECC日本語学院の課程怎麼樣、教學方法因級別而異。初級的时候日語不太好，老師就用手勢講解，即使是我們這些完全不會說日語的人，也很容易聽懂。隨著中級和高級，我認為除了語法和單詞之外，“說”和“聽”得到了進一步加強，也提高會話能力。通過按級別細分班級，我覺得無論是上學還是工作，我都能有效地獲取知識。

ランさん・バンさん  
(ベトナム出身)  
Lan 同學 / Van 同學  
(來自越南)



台湾にいる時からECC日本語学院は厳しい学校と聞いていましたが、日本語を早く上手くなりたかったので、最終的にはECC日本語学院を選びました。実際に通ってみて、確かに他の日本語学校に比べてちょっと厳しいかなと思います。毎日、たくさんの宿題とテストがあります。でも、そんな勉強のおかげで、日本語が本当に上手くなったと思います。今ではECC日本語学院を選んで本当に良かったと思っています。

我在臺灣時就聽說ECC日本語學院是一所嚴格的學校，但我想快速提高日語，所以最終選擇了ECC日本語學院。認為它比其他日語學校要嚴格一些。我每天有很多作業和測試。習，我覺得我的日語真的進步了。現在我真的很高興我選擇了ECC日本語學院。

王さん(台湾出身)  
王同學(來自台灣)



## よくある質問 常問問題



Q クラスの人数は何人ですか？ 一個班有多少人？

1クラスの最大定員は20名ですが、平均的なクラスの人数は15名程度です。每班最多學生人數為20人，但平均班級人數約為15人左右。

Q 留学ビザを取得するのに年齢制限はありますか？ 獲得學生簽證有年齡限制嗎？

本校への入学は、原則として満18歳以上としていますが、留学ビザを取得するのに厳密な年齢制限はありません。ただし、最終出身学校を卒業後、5年以上経過している場合は、日本語学習歴、学習理由、及び学習後の計画等について明確、且つ詳細な立証が必要になります。

原則上、學生必須年滿18歲才能進入我校，但獲得學生簽證沒有嚴格的年齡限制。然而，如果最終學歷的學校畢業後隔了5年或更長時間，則需要提供畢業後到現在的職業證明，日語能力的證明、還需要明確且詳細的學習理由和學習後計劃的說明。

Q 1年間でどれくらい日本語が上手になりますか？また、入学後学習期間の変更は出来ますか？ 一年後你的日語能提高多少？入學後可以更改學習期限嗎？

日本語総合コースで初級から学習を始めた場合、順調に進めば、1年間で中級まで修了します。生活のための日本語は ほとんど理解でき、自分の言いたいことも伝えられるようになります。原則、入学後に学習期間を変更することは出来ませんので、各コースのレベル表を参考に、将来の目標と併せて慎重にご検討ください。

如果從初級開始學習綜合日語課程，順利的話一年內就能完成中級。您將能夠理解日常生活中使用的大部分日語，並能夠表達您想說的話。入學後原則上不可更改學習期限，所以請參考各課程等級表，結合您未來的目標仔細考慮。

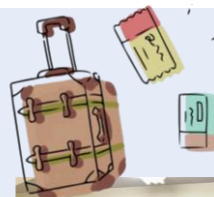
Q クラスはどのように決定しますか？また、上達が早い場合など、学習レベルや卒業を繰り上げることができますか？ 班級是如何確定的？如果我進步很快，我可以跳級或提前畢業時間嗎？

クラスは入学直前に行うレベルチェックテストの結果によって決定いたします。原則、決定したレベルの変更や繰り上げはできません。カリキュラムに沿って、日々の予習、復習を行い、授業と課題をこなしていくことで、少しずつ、着実に上達していきます。始めからしっかりと目標を持ち、焦らず努力をしていくことが上達の近道です。

班級將根據入學前進行的水平測試的結果確定。原則上，無法更改或提高已決定的級別。每天根據課程進度進行預習和復習，完成課題和作業，你會一步一步地、穩定地進步。進步的捷徑就是從一開始就堅定目標，努力不急。

## 【短期コース】最短5週間から受講可能

【短期課程】最短授課時間為五週



ECC日本語学院では、仕事や学校の長期休暇を利用して、最短5週間からの日本語学習も可能です。将来的な日本留学を見据えての短期留学や日本文化を体験したい方にお勧めです。

在ECC日本語學院，您可以利用工作或學校的長假，參加短短五週起的日語課程。推薦給想要體驗日本文化的人，或短期留學並打算將來去日本留學的人。

※詳細は各校舎までお問合せください。  
\*如需了解更多信息，請聯系各校區。

入学時期 入學時間

4月、7月、10月、1月  
四月、七月、十月、一月

※日本語学習経験がある方はレベルにより途中入学も可能も可能です。  
※如果已經有學過日語並水平匹配，即使課程開始後也可以參加該課程。

対象 對象

- 18歳以上の方
- 観光などの「短期滞在」ビザで来日予定の方、または日本在住で既にビザをお持ちの方
- 18歳以上。
- 持「短期滞在」簽證(如觀光簽證)來日者，或已經持有可居住日本簽證者。



LINE官方帳號  
@nihonmura

# 宿舍案内 宿舍介紹



ECC日本語学院では皆さんが安心して日本での生活を送れるよう提携しているマンションやゲストハウス、学生寮などをご紹介します。滞在先の手配をご希望される方は、滞在先施設のタイプやご予算など、ECC日本語学院までお知らせください。

ECC日本語学院介绍了與您相關的公寓，旅館，學生宿舍等，因此您可以安心地生活在日本。如果您想安排住宿的地方，請告訴我們您的希望，例如住宿設施的類型和預算。

## 学生寮 學生宿舍



朝夕2食の食事付きで、お部屋には生活に必要な家具・備品が既に備え付けられている為、最も経済的な滞在方法です。

這是最經濟的住宿方式，因為包含早餐和晚餐，而且房間裡已經配備了日常生活所需的家具和設備。

## シェアハウス 共用房



1人部屋~3人部屋と様々で、キッチン・バス・トイレ等は共用の場合が多いです。

有單人房至3人房等的各種房間，並且廚房，浴室，衛生間等是共用的。

## マンション/アパート 公寓



完全に独立した部屋で、各部屋にキッチン・バス・トイレ等が完備されています。プライベートを気にする方も安心して生活していただけます。

這是一個完全獨立的房間，每個房間都配有廚房，浴室，衛生間等。關心私人生活的人可以安心生活。

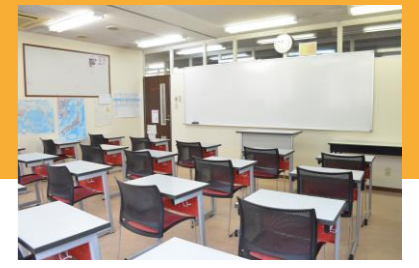
# 学校(地域)紹介 學校(地區)介紹



## NAGOYA 名古屋校

nihongo@ecc.co.jp  
052-339-2977

〒460-0022 愛知県名古屋市中区金山1-16-16 金山ビル5F/6F  
460-0022 愛知縣名古屋市中區金山1-16-16 金山大廈5樓/6樓



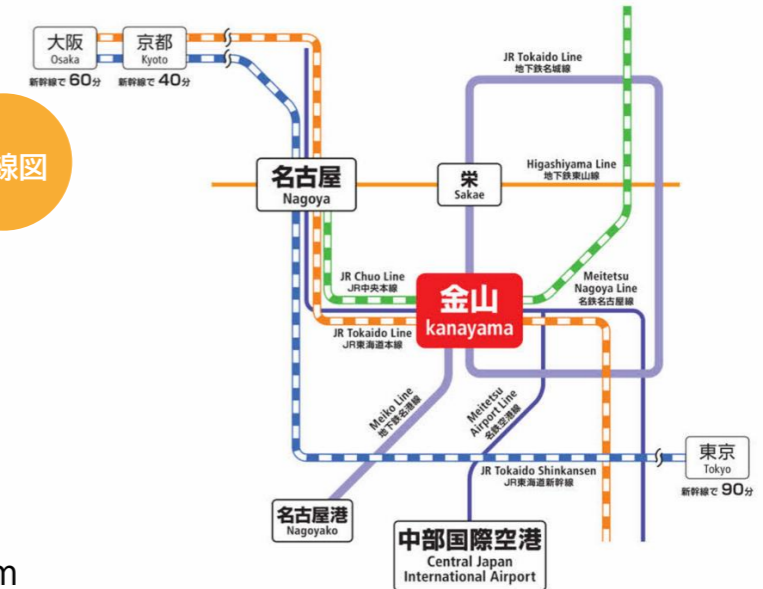
## ゆとりある都会「名古屋」

有餘裕的城市 名古屋

戦国武将として有名な織田信長や徳川家康が遺した歴史と物作りの街として知られる名古屋は、都会の活気がありながら地方のような落ち着きも感じられる、時間的・空間的なゆとりを感じられる街です。日本のほぼ中央に位置するため物流に富み、関東・関西のどちらに行くにも便利な立地です。

被譽為戰國武將織田信長和徳川家康留下的歷史和製造業之城，名古屋是一個充滿活力的城市，但您可以感受到鄉村的平靜，您可以感受到充裕的時間和寬敞的空間。由於位於日本的中心，物流豐富，去關東和關西都很方便。

## 路線図



Instagram



## TOKYO 新宿校(東京)

jpshinjuku@ecc.co.jp  
03-5331-3140

〒160-0023 東京都新宿区西新宿7-6-4 ECC東京本部ビル1F  
160-0023 東京都新宿區西新宿7-6-4 ECC東京本部大廈1樓



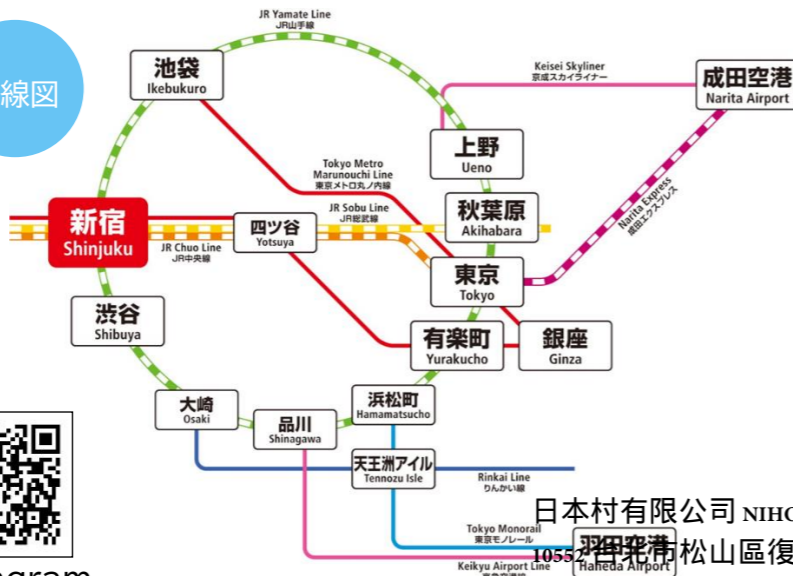
## 流行が集中する街「新宿」

新宿，一個潮流聚集的城市

ショッピング、文化、エンターテインメント…。多彩な魅力を持つ新宿は、東京23区のほぼ中央に位置し、東京都庁の所在地でもあります。美術館や博物館、能楽堂、神社など、日本独特のスポットであふれていて、いつもたくさんの人々にぎわっています。

購物、文化、娛樂……。擁有各種景點的新宿幾乎位於東京23區的中心，也是東京都政府的所在地。美術館、博物館、能樂堂、神社等日本獨有的地方林立，人流熙熙攘攘。

## 路線図



Instagram

日本村有限公司 NIHON MURA CO.,LTD. https://news.nihonmura.tw

10552 羽田北港 羽田北港 松山區復興北路73號7樓之2 TEL : (02)8772-7977

aieuo@nihonmura.com (日本遊學 留學諮詢，採預約制。)



## KOBE 神戸校

jpkobe@ecc.co.jp  
078-261-1440

〒651-0094 兵庫県神戸市中央区琴ノ緒町5-5-6 ECC三宮ビル



## おしゃれな街「神戸」

時尚城市 神戸

1868年の開港以来、世界との玄関口として日本の近代化を牽引してきた国際都市・神戸。自然豊かな山と海に囲まれ古くから多様な外国文化を取り入れながら独自のスタイルを築いてきた神戸は、「おしゃれな街」として知られています。

自1868年開港以來，神戸是一座國際城市，作為通往世界的門戶，引領著日本近代化。神戸被自然豐富的山海所環繞，在融合了自古以來的多元外國文化的同時，打造了自己的風格，被稱為「時尚都市」。

## 路線図



Facebook

20240810



@nihonmura